

Mosquito Trap ANZ-6
РУКОВОДСТВО ПОЛЬЗОВАТЕЛЯ



Благодарим Вас за выбор нашей продукции. **Mosquito Trap** позволит Вам избавиться от комаров в любых ситуациях.

ВНИМАНИЕ:

1. Перед использованием нашего устройства внимательно ознакомьтесь с руководством пользователя.
2. В случае внесения в нашу продукцию изменений или усовершенствований мы уведомляем наших пользователей, информация обновляется на нашем сайте.
3. Наша компания не несет ответственности за любые проблемы, вызванные неправильным использованием устройства.

- Место размещения

1. Правильно произвести сборку устройства в следующем порядке: основание, несущая рама и главное устройство.
2. Поместить устройство в местах массового скопления комаров, таких как небольшие водоемы, кусты и места просачивания воды.
3. Определить направление ветра в вашей местности.
4. Установить устройство по направлению к ветру в центре скопления комаров. При этом поток газообразного CO₂ будет направляться попеременно то в одном, то в другом направлении, т.к. в поиске своей цели комары всегда летят против ветра.
5. Комары держатся преимущественно в тени, и устройство рекомендуется устанавливать в таких местах.
6. Не допускается устанавливать устройство непосредственно на источнике воды, например, на опрыскивающем оборудовании или гидрантах.
7. Строение или стена препятствуют эффективной работе устройства.
8. Устанавливать устройство перпендикулярно к плоской поверхности – в случае падения устройства нарушается равномерность потока CO₂.

- Пуск



Рис. 1

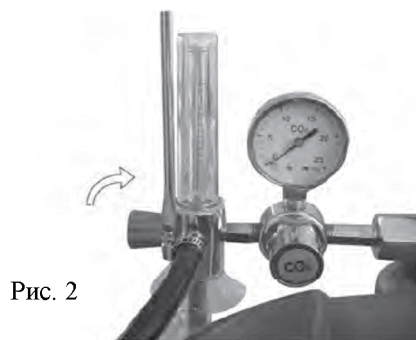


Рис. 2



Рис. 3



Рис. 4



Рис. 5



Рис. 6



Рис. 7

1. Установить газовый редуктор . Повернуть его по часовой стрелке по направлению к выходу CO_2 (Рис. 1).
Двумя прилагаемыми хомутами закрепить резиновый шланг по концам на выходе CO_2 (Рис. 2).
2. С помощью кабеля через трансформатор подсоединить устройство к местной электрической сети (Рис. 3).
3. Медленно поворачивая против часовой стрелки, открыть клапан и проверить клапан, соединение и резиновый шланг на наличие течи.

РУКОВОДСТВО ПО СБОРКЕ ВСТРОЕННОЙ ЛОВУШКИ



Рис. 1

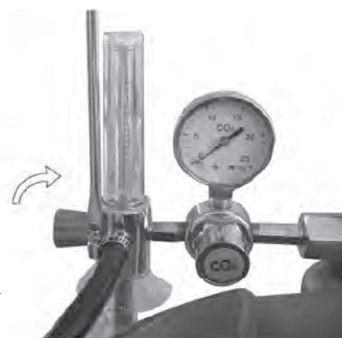


Рис. 2



Рис. 3

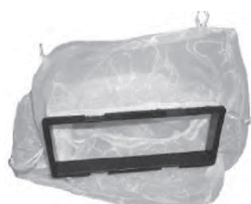


Рис. 4

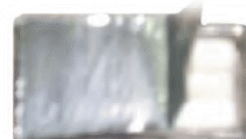


Рис. 5

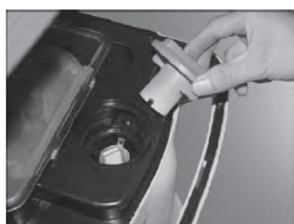


Рис. 6



Рис. 7

Защита от ветра

Руководство по сборке и полезные советы

- 1) Открыть упаковку и извлечь из нее газовый редуктор . (Рис. 1)
- 2) Присоединить к газовому редуктору шланг низкого давления. (Рис. 2)
- 3) Собрать кабель питания (Рис. 3)
- 4) Залить воду в емкость газового редуктора до указателя максимального уровня и вложить мешок ловушки в контейнер (Рис. 4)
- 5) Сборка завершена. (Рис. 5)

ВНИМАНИЕ:

- 1) Повернуть регулятор скорости потока и установить скорость потока на отметке 0.5.
- 2) Вода в контейнере должна находиться на отметке между максимальным и минимальным уровнем.

- ЖК микроэлектронная система управления

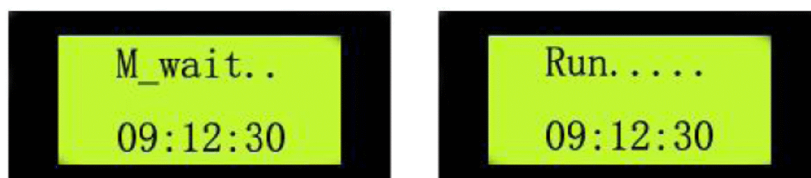
1. Пульт управления

Пульт управления состоит из ЖК дисплея и 3 кнопок. ЖК дисплей отображает состояние и время, управление всеми функциями осуществляется с помощью трех клавиш.

1) ЖК дисплей

а. При подсоединении устройство к электрической сети на первой строке указывается режим: Ручное управления (M-wait... - *M – ожидание*) или Автоматическое управление (A-wait... - *A – ожидание*): вторая строка – часы (Как указано ниже на картинке слева)

б. В процессе работы устройства на первой строке указывается статус работы: Работа..... или Стоп.....; вторая строка так же часы (Как указано ниже на картинке справа)



Пример

2) Клавиши

а) Установка: Три вида установки: режим (Work_M/A – *Работа_Ручное/Автоматическое (управление)*), Часы (Time_set – *Время_установка*), таймер (Auto_set – *автоматическая установка*)

б) Настройки: Режим устанавливается с помощью настроек Manual (Ручной) Automatic (Автоматический). Время на часах или таймере устанавливается по цифрам настроек.

в) On-Off/Fix (ВКЛ-ВЫКЛ/Фикс): Осуществляется с помощью кнопки ВКЛ-ВЫКЛ. После выбора режима или времени для подтверждения нажать данную кнопку.



КЛАВИШИ

2. ОСНОВЫ РАБОТЫ

1) Пуск

Для запуска в ручном режиме (на дисплее - (M-wait... - *M – ожидание*)) нажать «On-Off/Fix» (ВКЛ-ВЫКЛ/Фикс).

В автоматическом режиме (на дисплее - (A-wait... - *A – ожидание*)) система срабатывает самостоятельно в зависимости от установленного времени. Более подробные объяснения приводятся ниже.

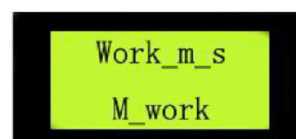
2) Останов

Для остановки в ручном режиме (на дисплее - (M-wait... - *M – ожидание*)) нажать «On-Off/Fix» (ВКЛ-ВЫКЛ/Фикс).

В автоматическом режиме (на дисплее - (A-wait... - *A – ожидание*)) система срабатывает самостоятельно в зависимости от установленного времени. Более подробные объяснения приводятся ниже.

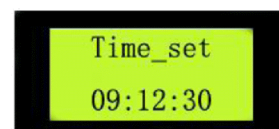
3) Установка режима работы

После подключения устройства к источнику электроэнергии нажать «Set» (Установка) один или несколько раз до появления на дисплее сообщения (Work_M/A – *Работа Ручной/Автоматический*), для подтверждения нажать клавишу «On-Off/Fix» (ВКЛ-ВЫКЛ/Фикс).



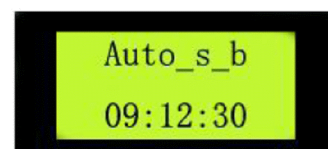
4) Установка режима часов

Нажать несколько раз «Set» (Установка) до появления на дисплее сообщения (Time_set – *Время установка*), для подтверждения нажать клавишу «On-Off/Fix» (ВКЛ-ВЫКЛ/Фикс). При этом ЖК дисплей имеет вид как указано на картинке справа. Нажать «Options» (Настройки), установить час и для подтверждения нажать клавишу «On-Off/Fix» (ВКЛ-ВЫКЛ/Фикс). После этого курсор указывает на минуты. Снова нажать «Options» (Настройки), установить минуты и для подтверждения нажать клавишу «On-Off/Fix» (ВКЛ-ВЫКЛ/Фикс). Для второй позиции повторить действия.



5) Таймер

После подключения устройства к источнику электроэнергии нажать «Set» (Установка) один или несколько раз до появления на дисплее сообщения (Auto_set – *Автоматический установка*), для подтверждения нажать клавишу «On-Off/Fix» (ВКЛ-ВЫКЛ/Фикс). Теперь ЖК дисплей показывает время и режим (как на картинке справа) и можно приступить к установке времени. Нажать «Options» (Настройки), установить час, для подтверждения нажать клавишу «On-Off/Fix» (ВКЛ-ВЫКЛ/Фикс). После этого курсор указывает на минуты. Снова нажать «Options» (Настройки), установить минуты и для подтверждения нажать клавишу «On-Off/Fix» (ВКЛ-ВЫКЛ/Фикс). Для второй позиции повторить действия и закрыть настройки времени.



3. Функция сигнализации

1) Сигнализация температуры

При возникновении проблемы с подогревателем и отклонения температуры на ЖК дисплее появляется сообщение «Hot Err» (*Отклонение температуры*). Система самостоятельно регулирует температуру.

2) Функция охраны

При воздействии на подключенное к источнику питания устройство внешних сил система подает сигнал тревоги.

- **ВНИМАНИЕ:**

1. После начала работы устройства воспроизводство комаров прекращается на 4-6 недель.

Ловушка для комаров **Mosquito Trap**

2. способна работать 24 часа в сутки ежедневно.
3. В случае отключения электричества устройство защиты самостоятельно отключает ловушку. Баллон с CO₂ также закрывается самостоятельно. Если устройство не используется в течение длительного времени, закрыть клапан баллона и отсоединить от сети.

- **ВНИМАНИЕ:**

1. Отсутствие CO₂ на выходе в течение 20 минут свидетельствует о неисправности редуктора.
2. В случае неисправности закрыть клапан баллона с CO₂ и выключатель. Вентилятор, при этом, продолжает работать еще около 5 минут для предотвращения нагрева. Во время работы вентилятора от сети не отсоединять.
3. После прекращения работы вентилятора проверить баллон с CO₂ на наличие течи. Снова запустить устройство. При нарушении работоспособности устройства обратиться в отдел послепродажного обслуживания Warrior.

- Эксплуатация и техническое обслуживание

1. Аттрактант (см. Рис. 5) помещается в указанное место в устройстве (см. Рис. 6). Открыть верхнюю крышку, повернуть ручку в положение «off» (ВЫКЛ) вынуть ручку, поместить аттрактант, установить ручку, повернуть ее в положение «on» (ВКЛ). Действие аттрактанта рассчитано на 30 дней, после этого срока аттрактант подлежит замене. Аттрактант на части не делить – запах выделяется постепенно.
2. Хранить аттрактант в сухом прохладном месте. Аттрактант с истекшим сроком действия, или не использованный сразу после нарушения упаковки, хранить в местах, недоступных для детей, или выбросить. Аттрактант можно приобрести через интернет или у местного представителя ООО «АТЭК» .
3. Один баллон с CO₂ (10 л) обеспечивает работу устройства в течение около 30 дней. Показания манометра «0» указывают на окончание CO₂ в баллоне. Заменить баллон. Во время замены баллона проверить разгрузочный клапан, в случае его неисправности заменить на разгрузочный клапан фирмы Warrior. Во избежание несчастного случая использовать иные разгрузочные клапаны не рекомендуется.
4. Регулярно проверять мешок ловушки и очищать его. При наличии повреждений своевременно заменять мешок. Не допускается использование инсектицидов рядом или внутри устройства.

5. Каждое лето перед использованием устройства очистить устройство после зимнего хранения. Если устройство не используется в течение длительного времени, хранить его в теплом помещении.
6. Для предотвращения попадания воды, пыли, инородных предметов, образования паутины укрыть устройство чехлом.
7. При застревании или заклинивании защиты от ветра вследствие накопления пыли (см. Рис.7) очистить чистой мокрой тканью.
8. Содержать устройство в чистоте и регулярно очищать устройство влажной тканью. Использование для очистки устройства или запасных частей растворителей не допускается.

- **Аттрактант**

1. Хранить аттрактант в местах, недоступных для детей.

- (1) Аттрактант обладает очень сильным запахом, несъедобен, не допускать попадания в глаза, нюхать не рекомендуется. В случае возникновения вышеуказанной ситуации обратиться к врачу.

- (2) При попадании аттрактанта в глаза промыть глаза чистой водой в течение 15-30 минут, после этого обратиться к врачу

2. Срок действия аттрактанта – 30 дней, после чего аттрактант подлежит замене. Действие аттрактанта оптимально при температуре 27 °С. При температуре выше 27 °С скорость улетучивания повышается.

- **Хранение и утилизация после использования**

Хранение: хранить аттрактант в ненарушенной упаковке в сухом прохладном месте, недоступном для детей.

Утилизация после использования: во избежание случайного употребления в пищу сразу после использования выбросить в мусор.

- **ВНИМАНИЕ:**

1. Не допускается перемещение устройства вместе с баллоном CO₂. Перед перемещением закрыть клапан. С помощью отвертки ослабить хомуты, снять шланг, отключить от сети.
2. Применять устройство только в хорошо вентилируемом помещении. CO₂ нетоксичен, вместе с тем, при высокой плотности может возникнуть головокружение.
3. Не допускается попадание на баллон CO₂ прямых солнечных лучей, его переворачивание, попадание на него горячей воды или воздействие открытого огня. Перед отгрузкой с завода разгрузочный клапан CO₂ отрегулирован, не рекомендуется самостоятельно разбирать или устанавливать клапан.
4. Для CO₂ использовать прилагаемый шланг или соответствующий промышленный шланг для CO₂. Ежегодно своевременно заменять шланг. Длина шланга не должна быть слишком большой, т.к. это может привести к его повреждению.
5. Регулярно проверять клапан CO₂, соединения, шланги. При наличии течи CO₂ устранить течь; использование устройства до устранения течи не допускается.

6. При повышении температуры поверхности, наличии посторонних шумов или запаха немедленно закрыть клапан CO_2 , отключить электропитание, произвести поиск причины, до устранения причины использование устройства не допускается.